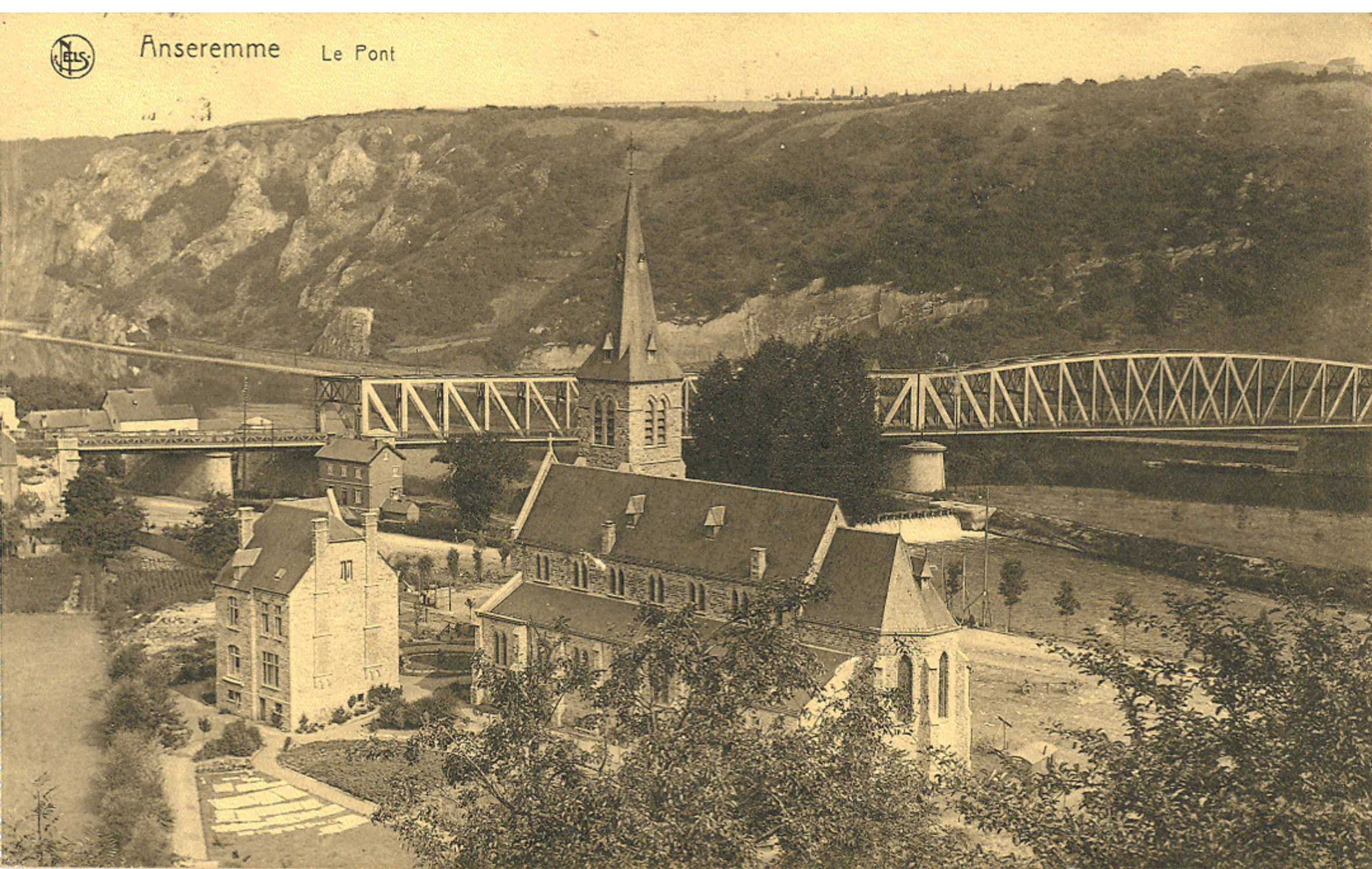
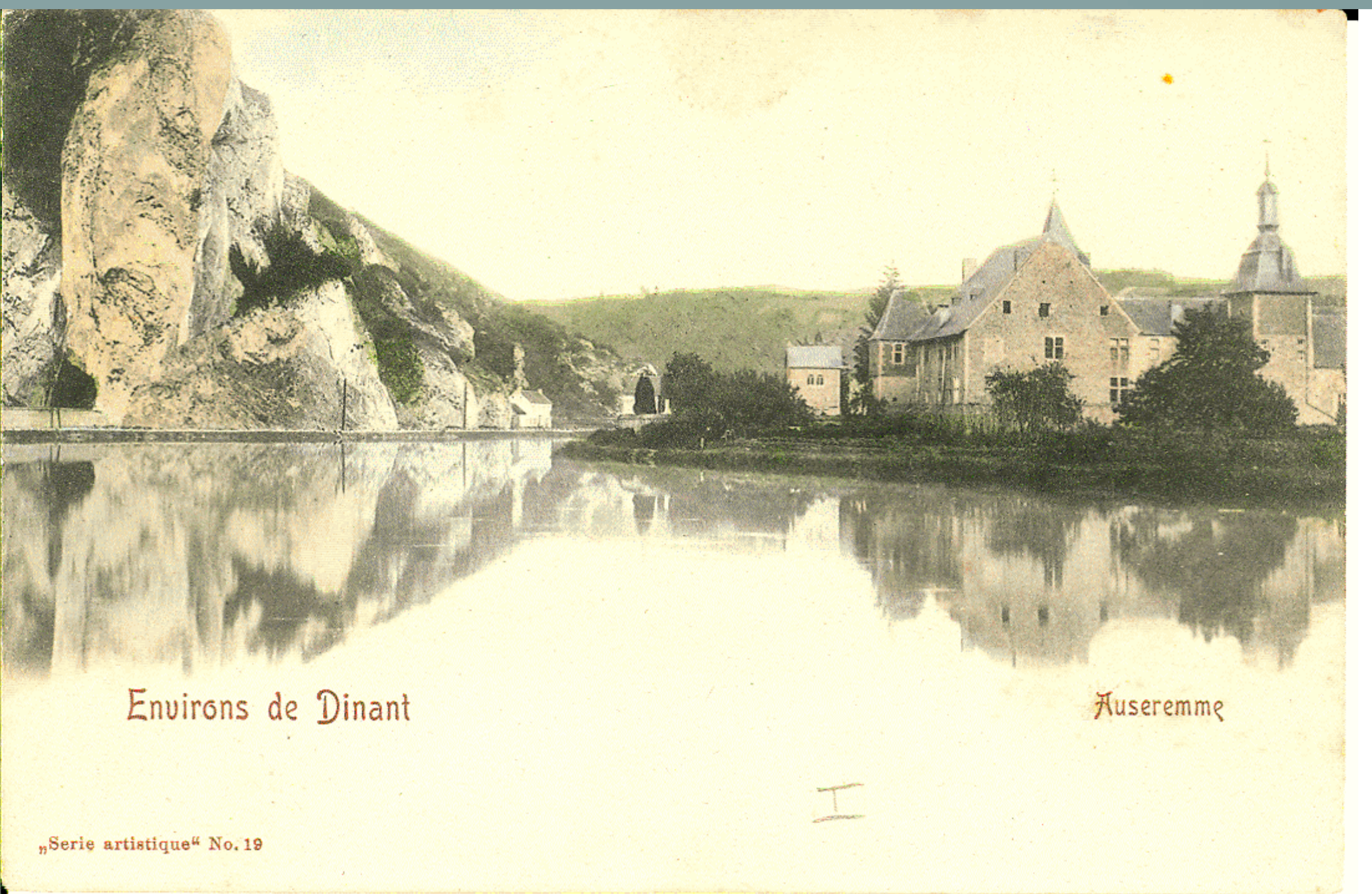


01 09 1919



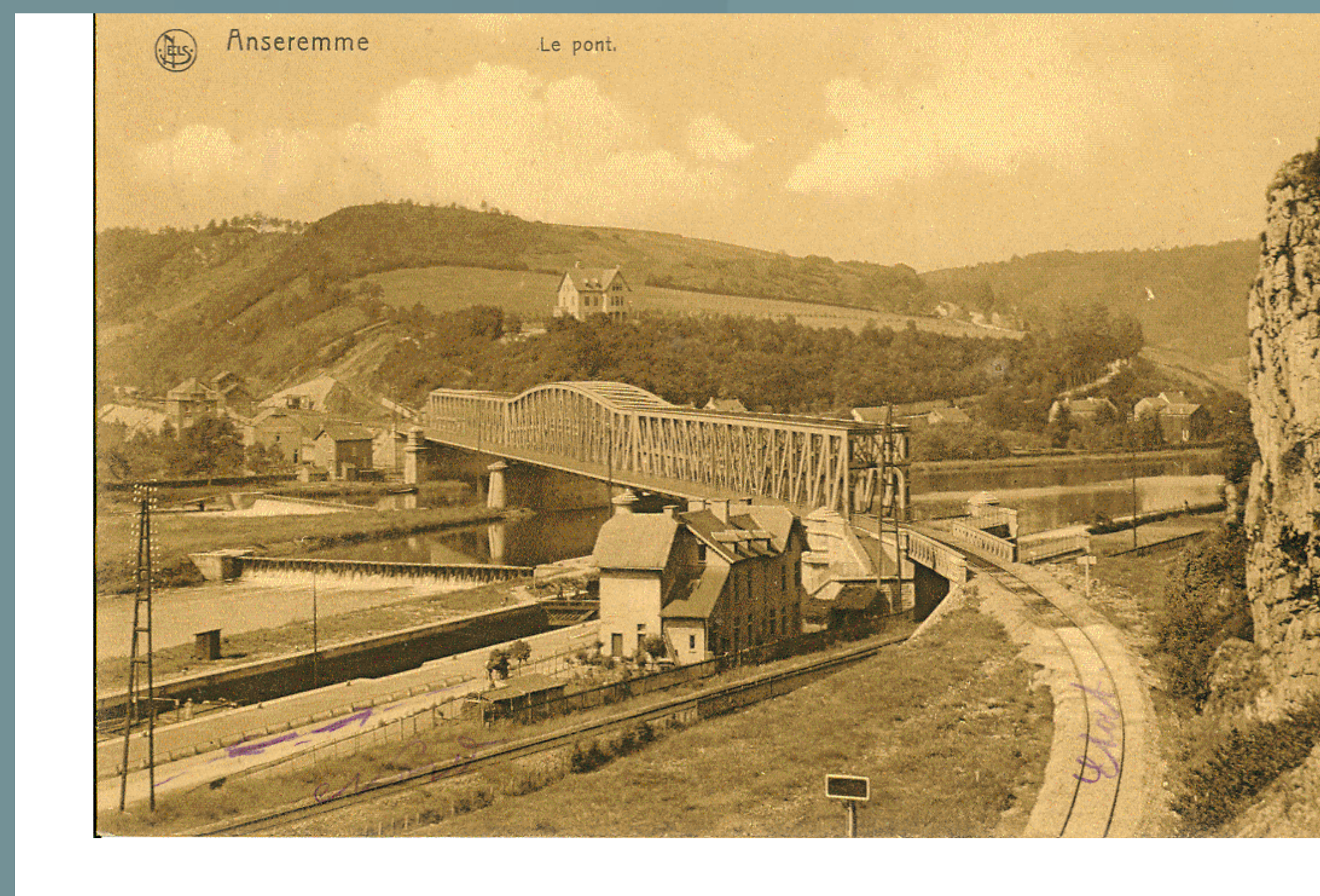
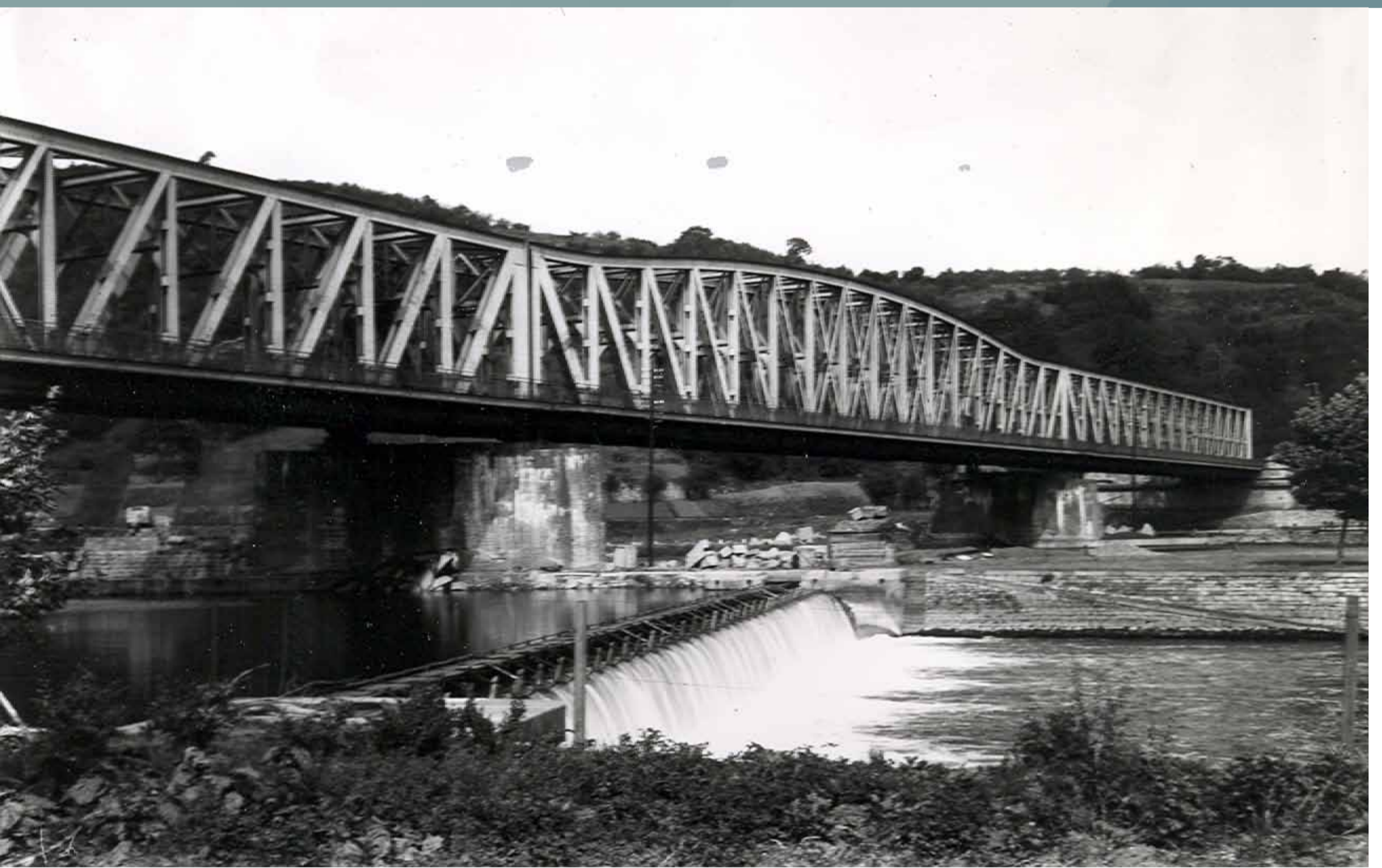
CE GRAND OUVRAGE D'ART FUT CONSTRUIT EN 1896 LORS DE LA CRÉATION DE LA LIGNE DE CHEMIN DE FER HOUYET-DINANT. IL S'AGIT D'UNE CONSTRUCTION MÉTALLIQUE DONT LE TABLIER À VOIE UNIQUE COMPREND TROIS ÉLÉMENTS PORTÉS PAR CINQ PILES, DONT DEUX DANS LE FLEUVE. IL EST DOUBLÉ D'UNE PASSERELLE PIÉTONNE.

LE PONT EST DYNAMITÉ EN 1914, MAIS BIENTÔT RECONSTRUIT. APRÈS-GUERRE, LE PONT MÉTALLIQUE PREND LA FORME SYMÉTRIQUE, AVEC COURBURE CENTRALE, QU'IL GARDERA ... JUSQU'EN 1940, PUISQU'IL SERA DYNAMITÉ PAR LE GÉNIE BELGE.

UN PONT PROVISOIRE EST CONSTRUIT À LA HÂTE, MAIS LE NOUVEAU PONT SAUTERA À SON TOUR EN 1944 LORS DE LA RETRAITE DES ALLEMANDS.

UN NOUVEAU PONT MÉTALLIQUE EST CONSTRUIT ... ET IL TIENT TOUJOURS !

17 08 1921





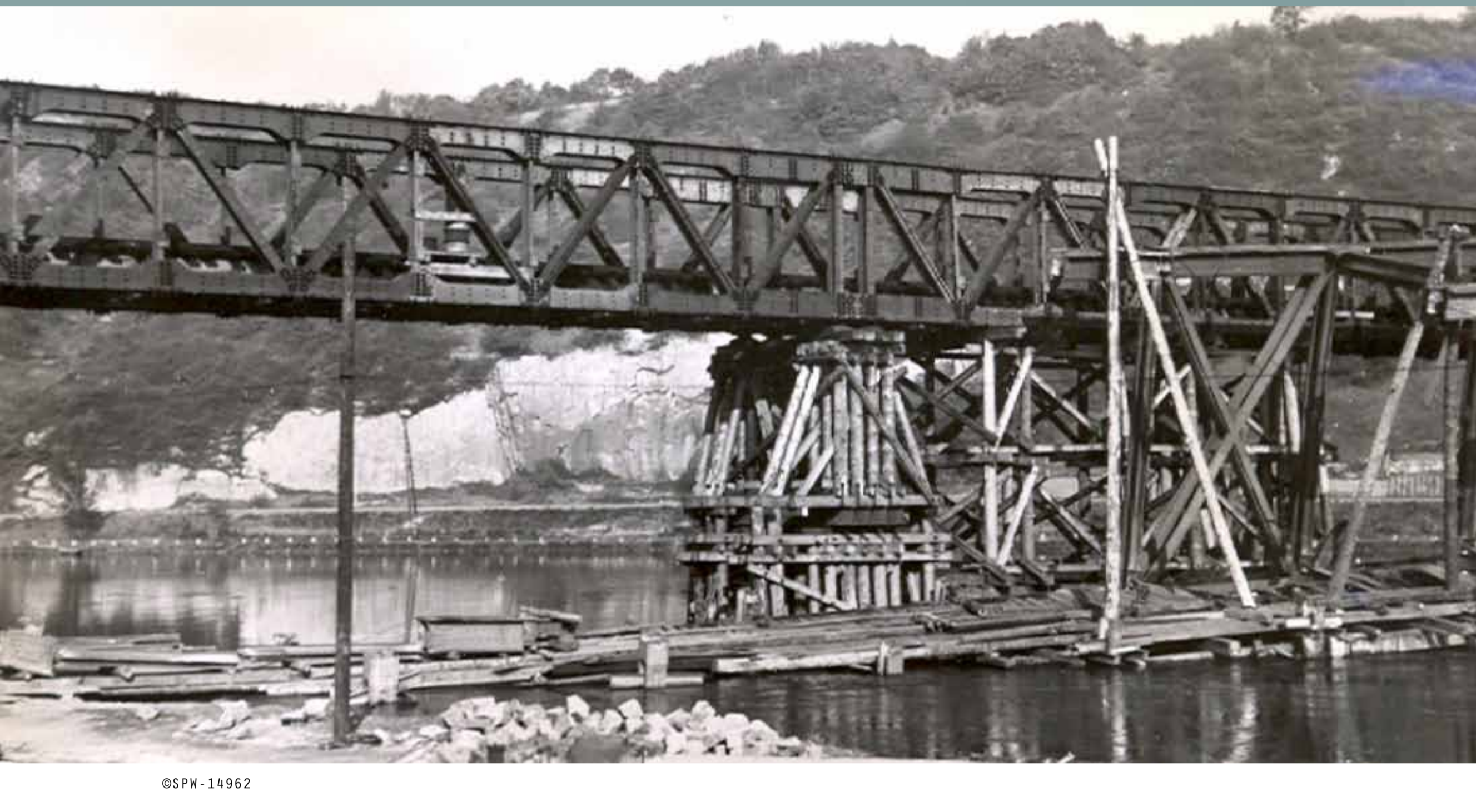
Wallonie

# LES PONTS DE LA HAUTE MEUSE

## PONT DE CHEMIN DE FER D'ANSEREMME DEPUIS LA GUERRE 1940-45



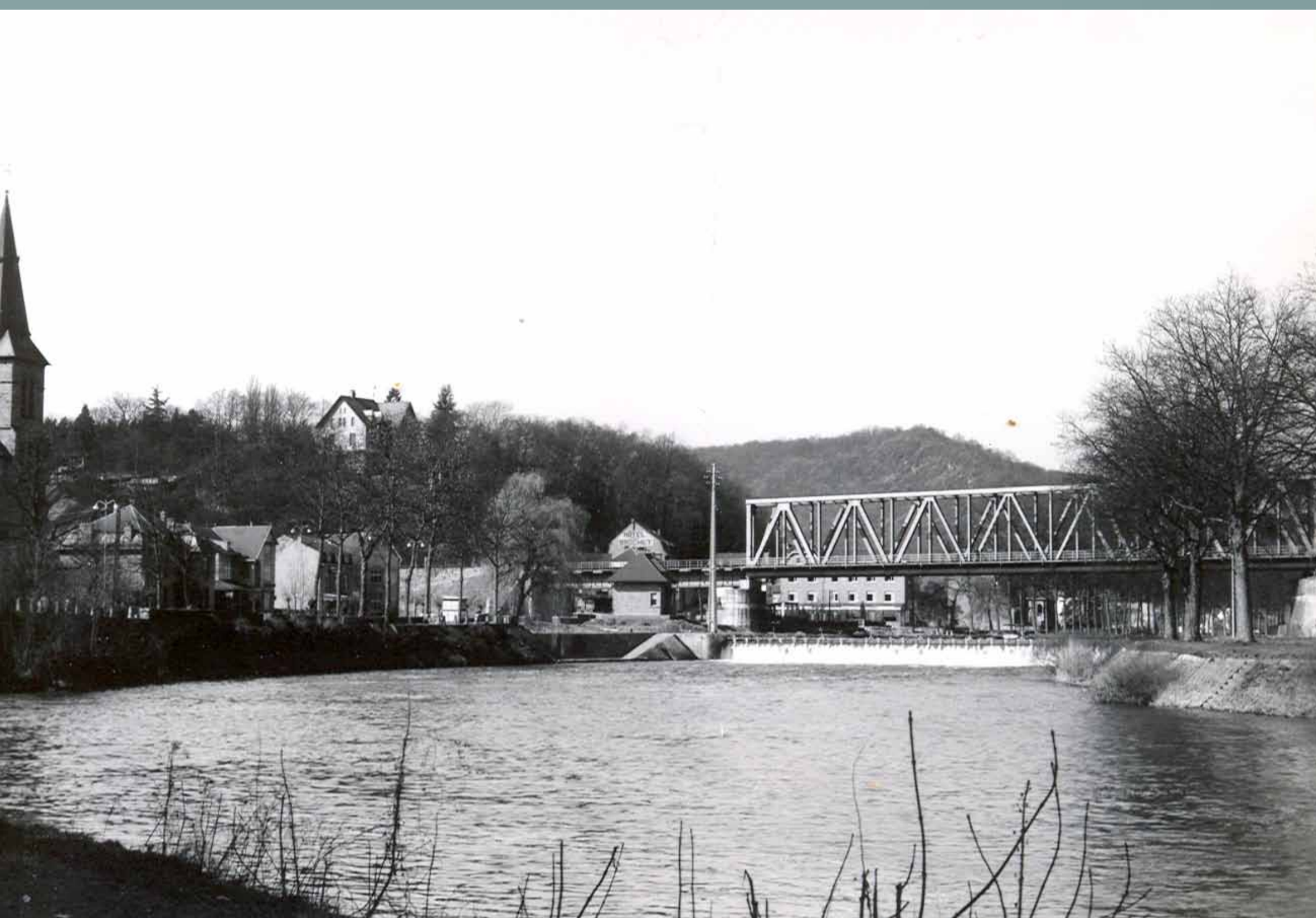
Pont provisoire  
28 10 1940



03 04 1945



18 03 1954



29 06 1984

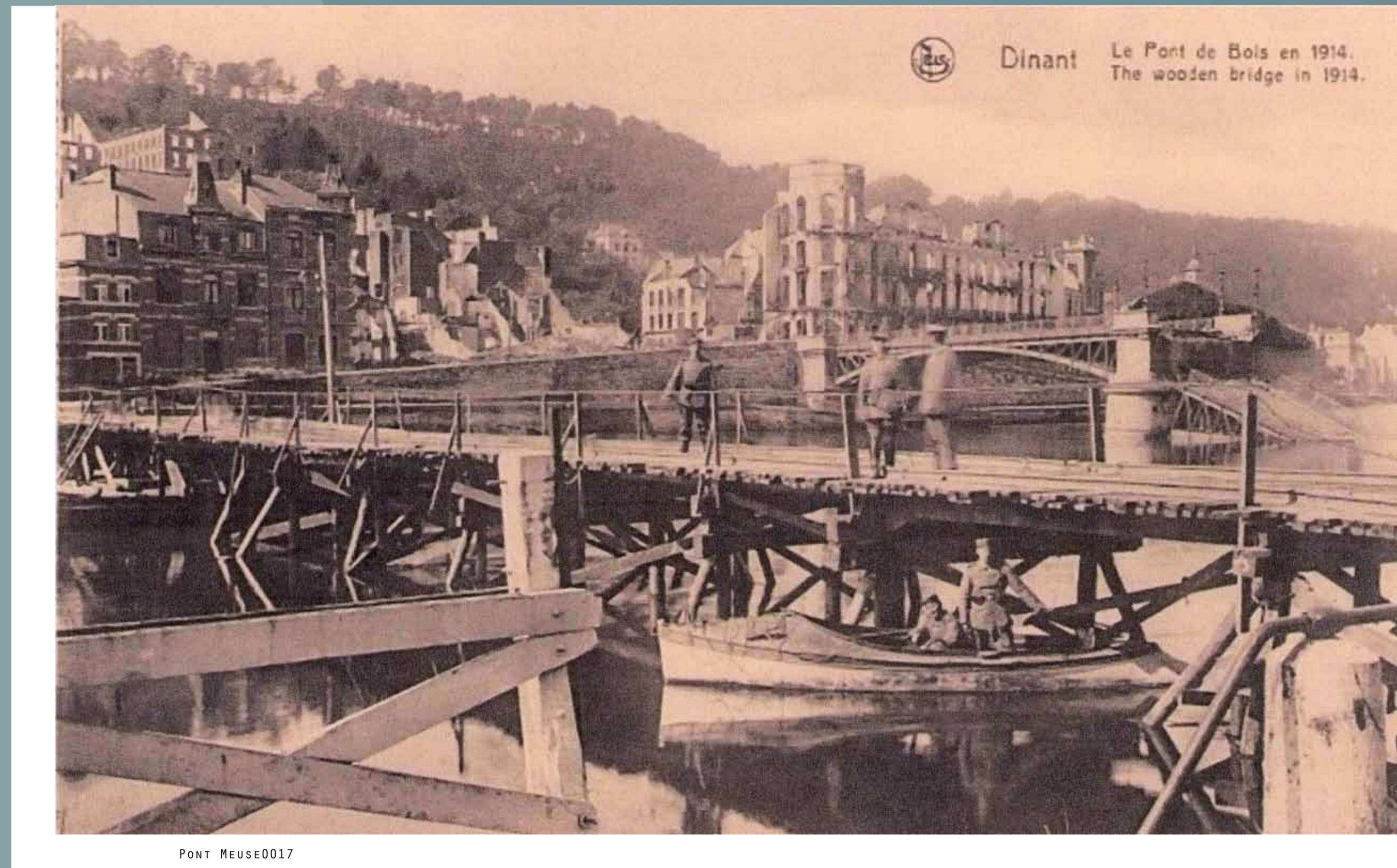
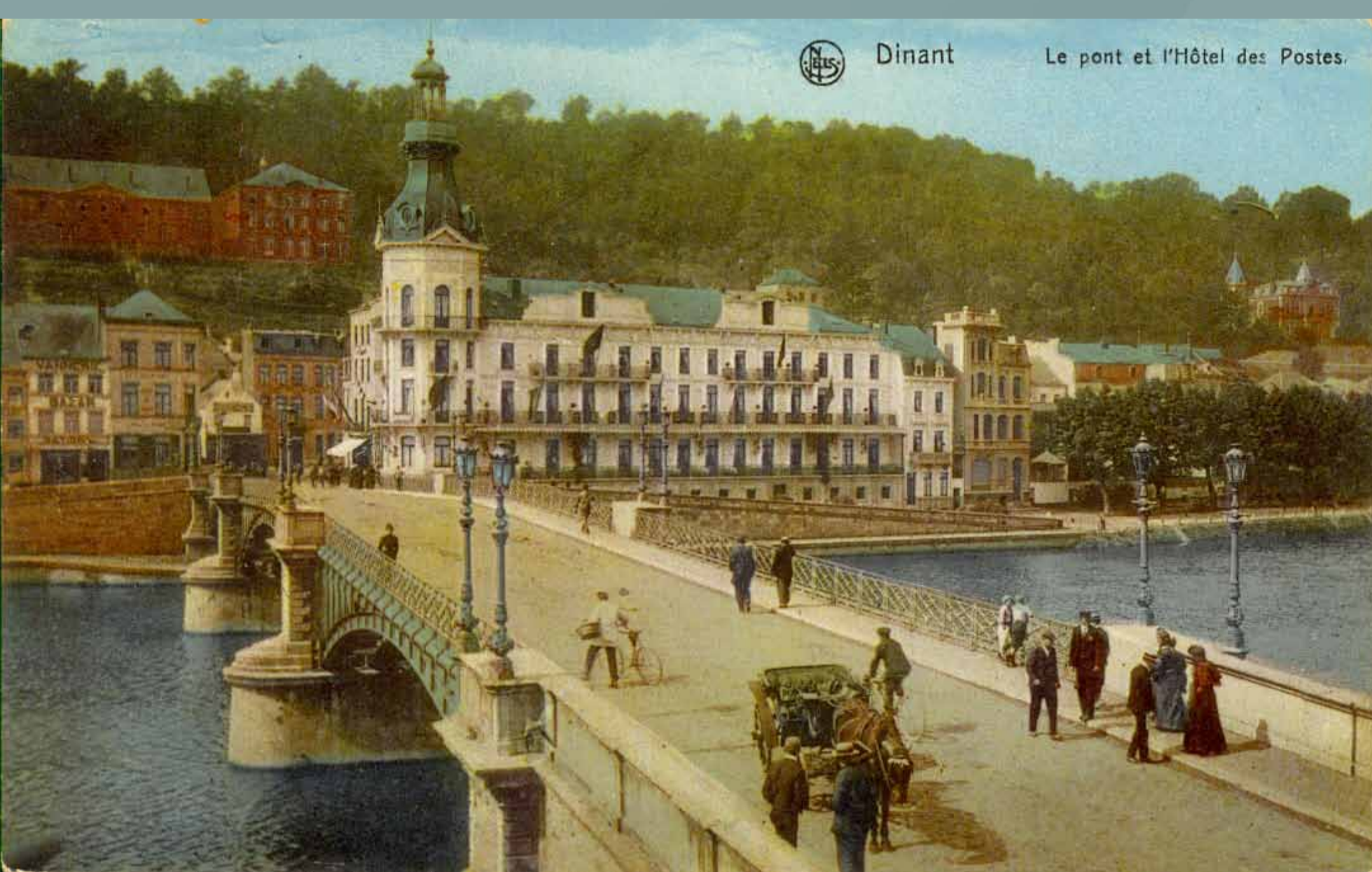
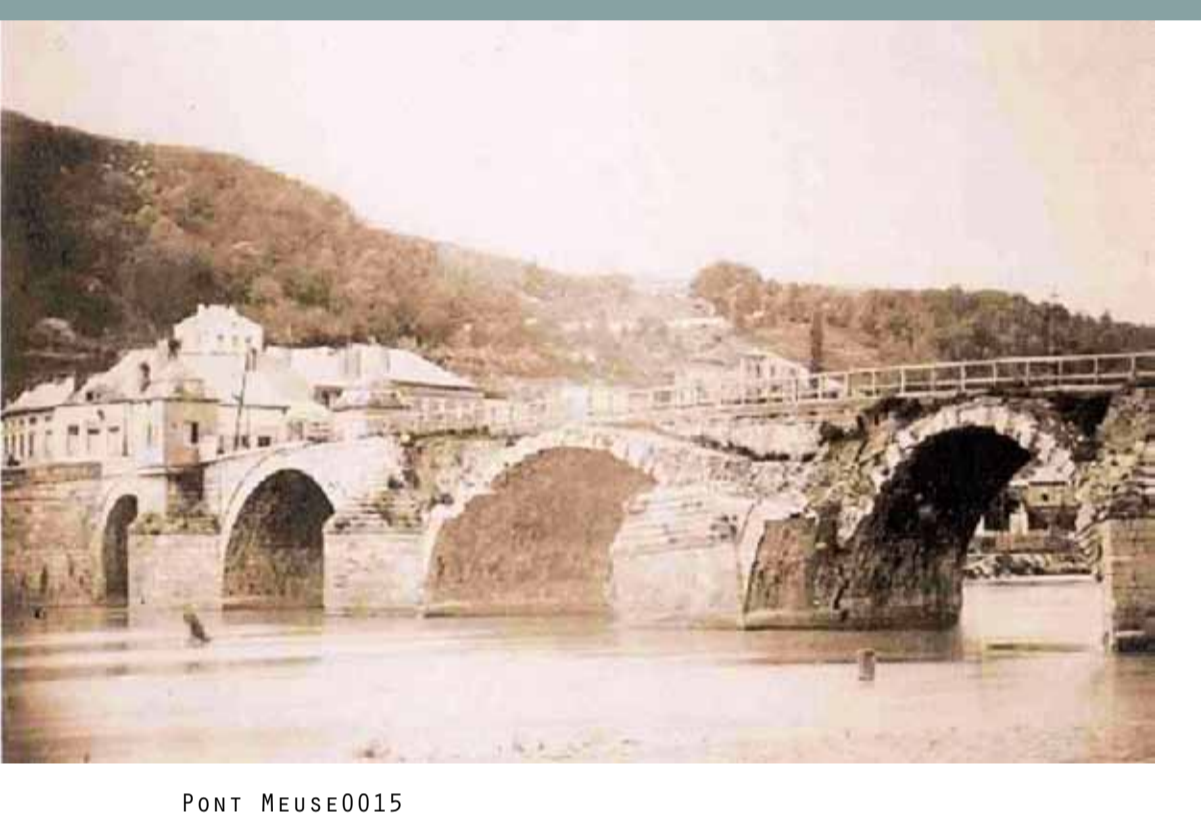
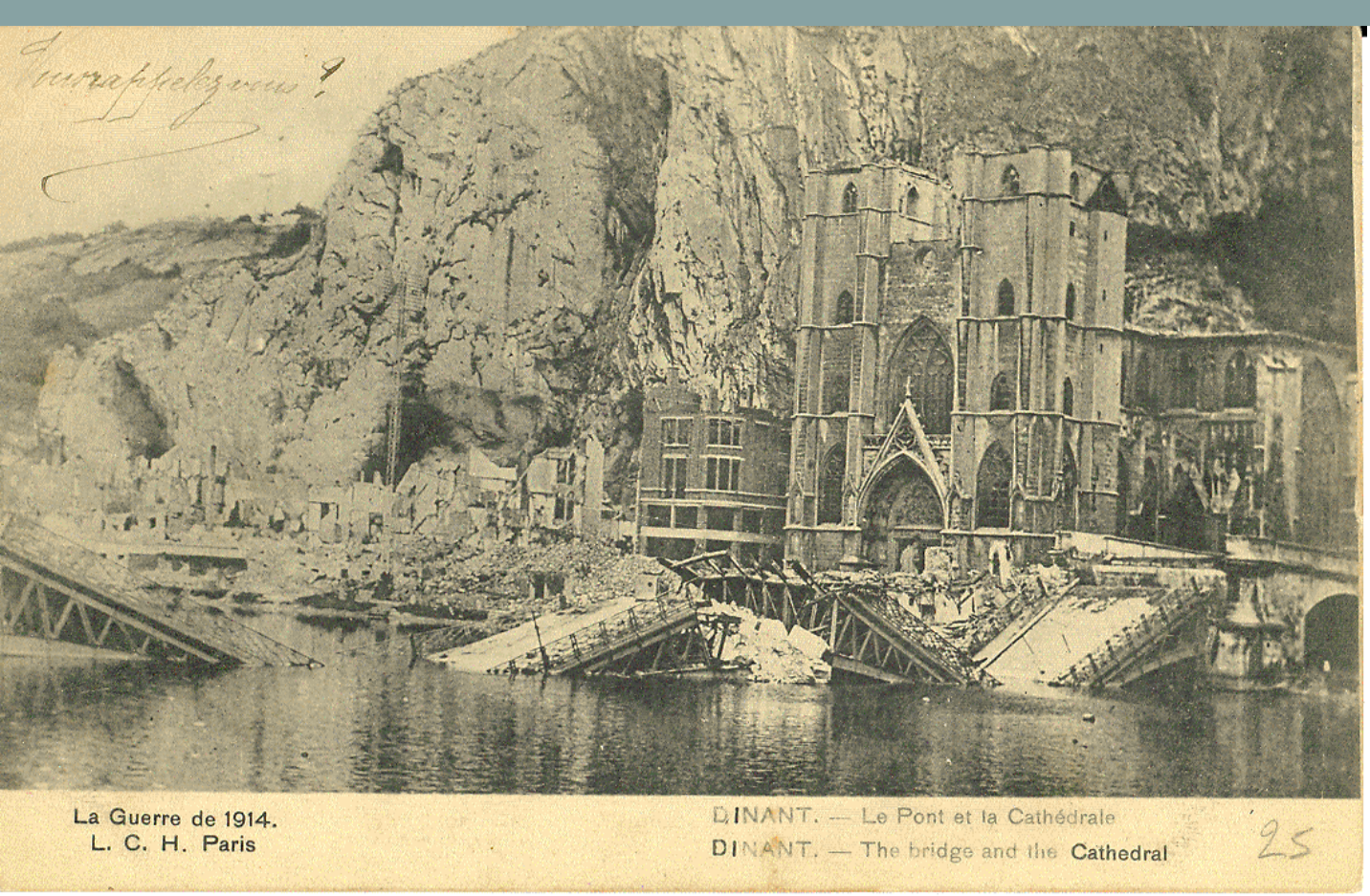


24 09 1954



Souvenir de  
l'ancienne écluse;  
systèmes Chanoine  
et Poiré





**AU XIX<sup>E</sup> SIÈCLE : DE LA PIERRE À L'ACIER**  
LE DERNIER AVATAR DU VÉNÉRABLE PONT MÉDIÉVAL DE DINANT FUT SA RECONSTRUCTION, AUTORISÉE PAR LE PRINCE-ÉVÊQUE DE LIÈGE, EN 1716.

APRÈS LA DESTRUCTION MOMENTANÉE D'UNE ARCHE AU COURS DE LA RÉVOLUTION BRABANÇONNE DE 1789, LA VILLE REMPLACE LE TABLIER MOBILE DU CÔTÉ DE ST MÉDARD, PAR UN TABLIER EN BOIS. PLUSIEURS FOIS RÉPARÉ, IL FUT FINALEMENT REMPLACÉ PAR UNE TRAVÉE EN PIERRE, APRÈS 1815.

LE SORT DU PONT, VÉTÉRAN DE LA MEUSE, FUT DÉFINITIVEMENT SCELLÉ PAR UNE BELLE NUIT D'ÉTÉ DE 1866, LORSQUE LES DEUX ARCHES CENTRALES S'ABIMÈRENT EN GRANDE PARTIE DANS LE FLEUVE.

### UN NOUVEAU PONT DANS L'AIR DU TEMPS

LA RÉVOLUTION INDUSTRIELLE BAT SON PLEIN : L'ACIER ET LES CONSTRUCTIONS MÉTALLIQUES S'INVITENT EN ARCHITECTURE. DE 1868 À 1872, MM. CLAES ET FLÉCHET SE CHARGENT DE CONSTRUIRE UN ÉLÉGANT PONT DE TROIS ARCHES MÉTALLIQUES, COMPLÉTÉES PAR DEUX ARCHES DE PIERRE QUI COUVRENT LES CHEMINS DE HALAGE. DE MAGNIFIQUES RÉVERBÈRES ÉCLAIRENT LES PILIERS DU PONT. OUVERT À LA CIRCULATION EN OCTOBRE 1870, IL FALLUT ENCORE RÉAMÉNAGER LES RAMPES, L'UNE EN AMONT, EN RIVE DROITE, ET DEUX EN RIVE GAUCHE. LA PREMIÈRE MOUTURE DE L'HÔTEL DES POSTES ACCENTUE ENCORE LE CARACTÈRE « BELLE ÉPOQUE » DE L'AUGUSTE CITÉ MOSANE.

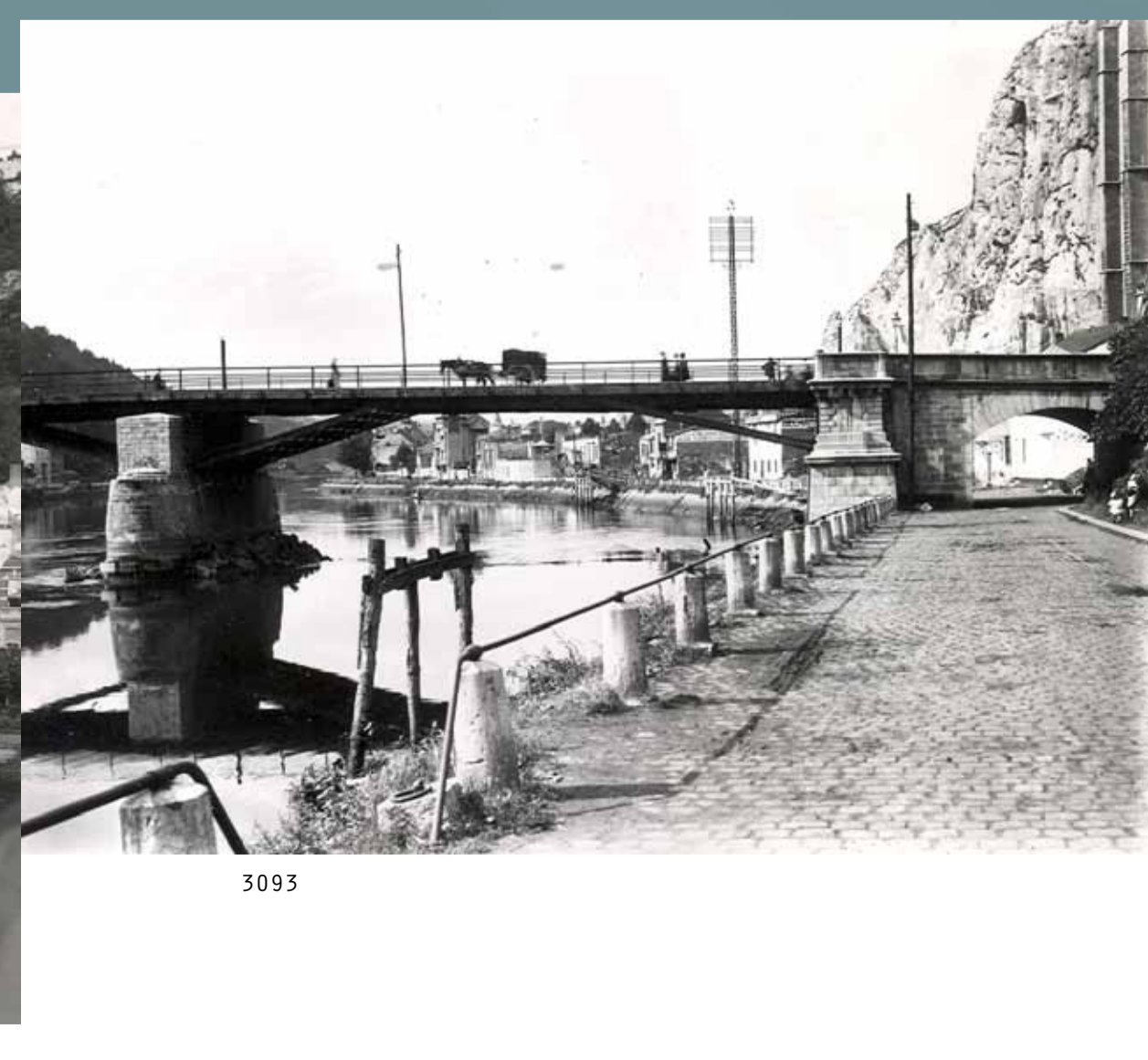
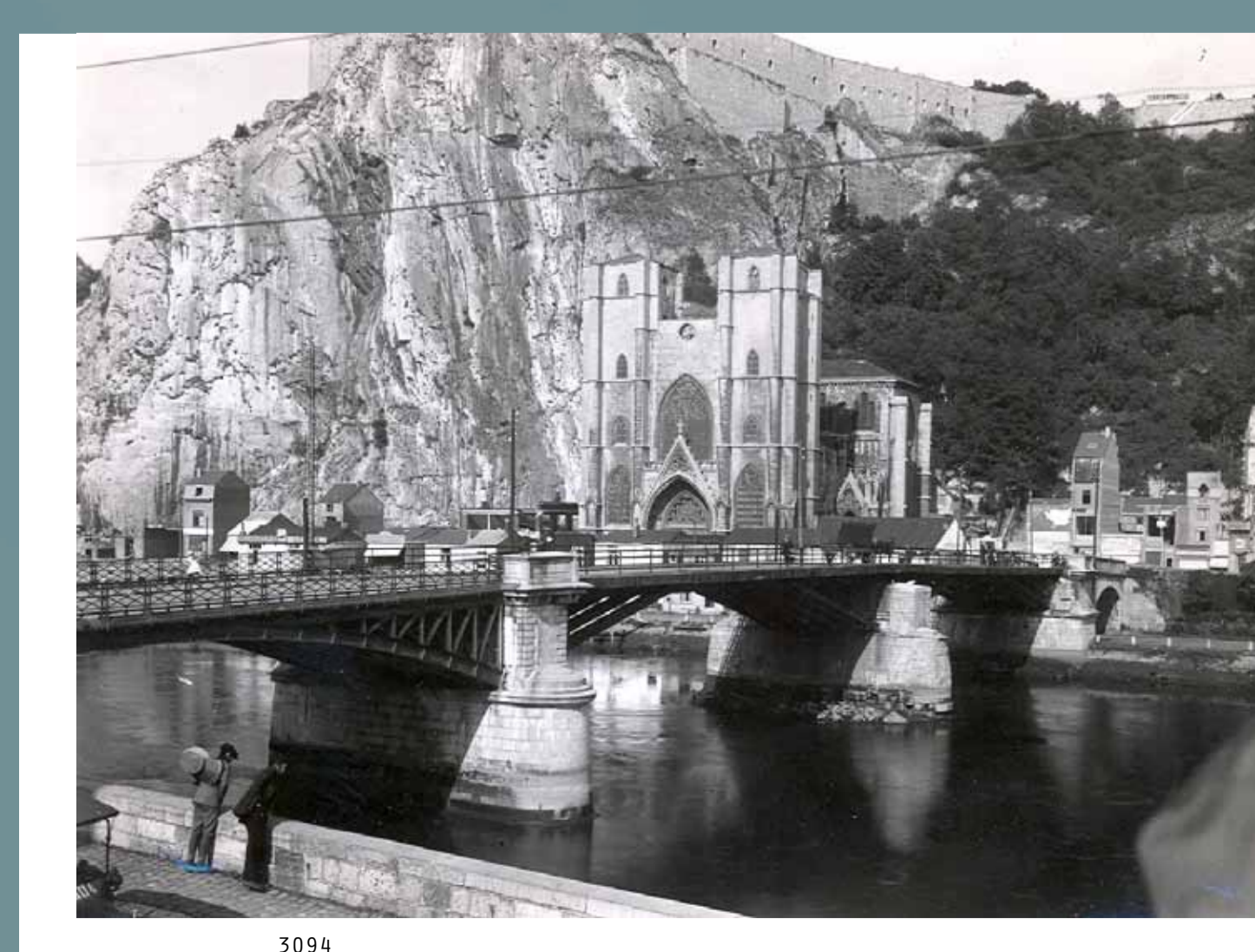
### LES DÉSASTRÉS DE LA GUERRE

LE PONT DE DINANT EST ÉVIDEMMENT UN LIEU DE PASSAGE STRATÉGIQUE DE LA HAUTE MEUSE. LES DEUX CONFLITS MONDIAUX DU XX<sup>E</sup> SIÈCLE FERONT ALTERNER DÉMOLITIONS ET RECONSTRUCTIONS DE PONTS DE TOUTES SORTES DANS LA CITÉ MARTYRE.

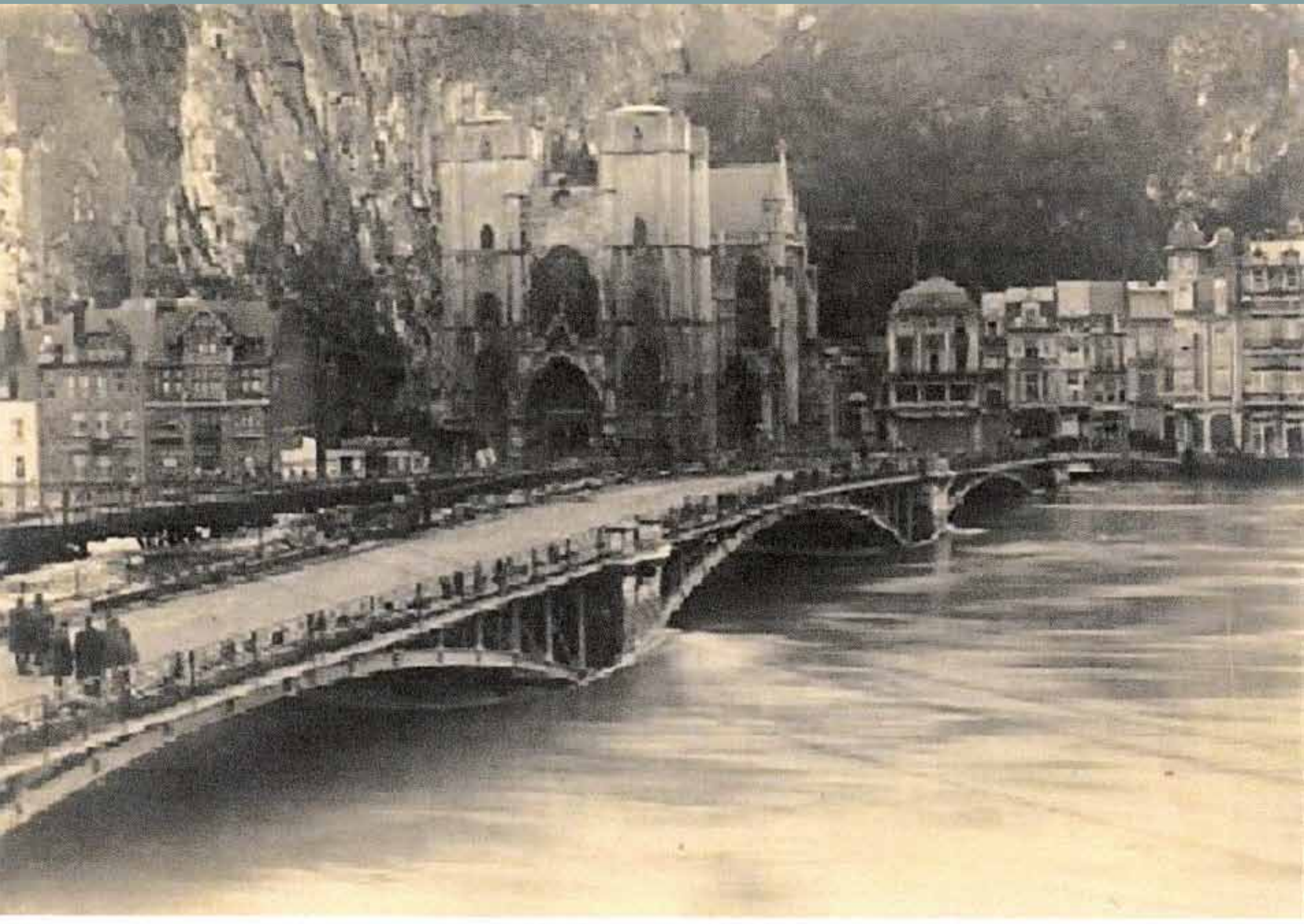
### LE PREMIER CONFLIT MONDIAL

À L'APPROCHE DES TROUPES ALLEMANDES, L'ARMÉE FRANÇAISE, CHARGÉE DE LA DÉFENSE DE DINANT, MINE LE PONT ET LE FAIT SAUTER, LE 23 AOÛT 1914, LE JOUR MÊME DES MASSACRES DE CIVILS QUI ENDEUILLENT LA PETITE VILLE. TROIS MOIS PLUS TARD, L'OCCUPANT CONSTRUIT UNE PASSERELLE EN BOIS, À CENT MÈTRES EN AMONT. ON RÉTABLIT D'AUTRE PART UN NOUVEAU TABLIER EN BOIS SUR LES PILES DE L'ANCIEN PONT QUI RELIAIT AINSI LES DEUX ARCHES DE PIERRE DES RIVES.

01 09 1919



14 07 1926



PONT MEUSE0015 Pont et crue 1925



3972



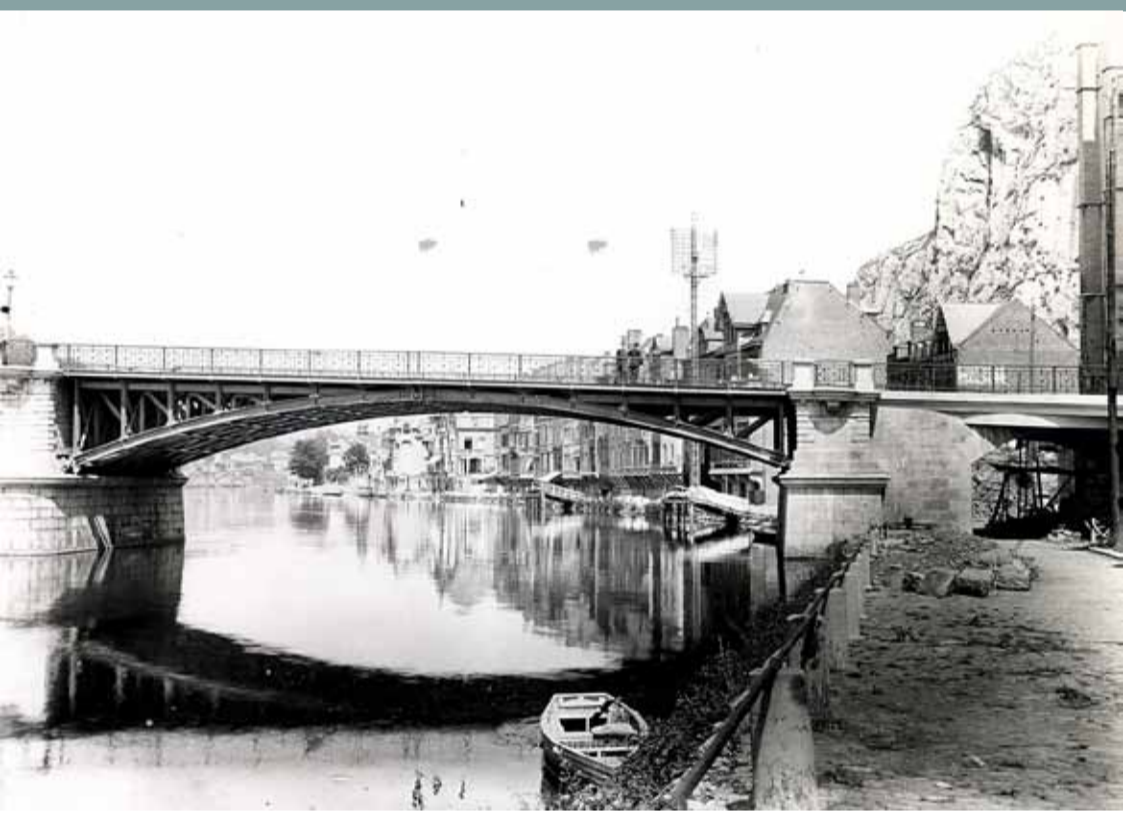
PONT MEUSE0015

### ENTRE DEUX GUERRES

EN VUE DE LA RECONSTRUCTION DU PONT, ON ÉDIFIE UNE PASSERELLE EN BOIS EN FACE DE LA COLLÉGIALE. L'OUVRAGE FUT SÈVÈREMENT ENDOMMAGÉ PAR LES DRAMATIQUES INONDATIONS DE 1920.

LE NOUVEAU PONT FUT INAUGURÉ LE 31 DÉCEMBRE 1925, ALORS QUE LA MEUSE SUBISSAIT L'UNE DE SES CRUES LES PLUS SPECTACULAIRES DE L'HISTOIRE.

CE PONT ÉTAIT FORT SEMBLABLE À CELUI D'AVANT-GUERRE, MAIS LES MURETS PORTE-RÉVERBÈRES AVAIENT FAIT PLACE À DE PETITES NICHES DANS LE PARAPET QUI PERMETTAIENT AUX COUPLES DE CONTEMPLER LE FLEUVE.



3970



3973

### LE SECOND CONFLIT MONDIAL

LA FULGURANTE ATTAQUE ALLEMANDE DU 10 MAI 1940 SURPREND TOUT LE PAYS, ET L'AUDACIEUSE TRAVERSÉE DES ARDENNES PAR LE BRILLANT GÉNÉRAL ROMMEL LUI PERMET D'ATTEINDRE DINANT DÈS LE 12 MAI.

LE GÉNIE BELGE FAIT SAUTER LE PONT LE 12 MAI 1940, À 16 H. 25.

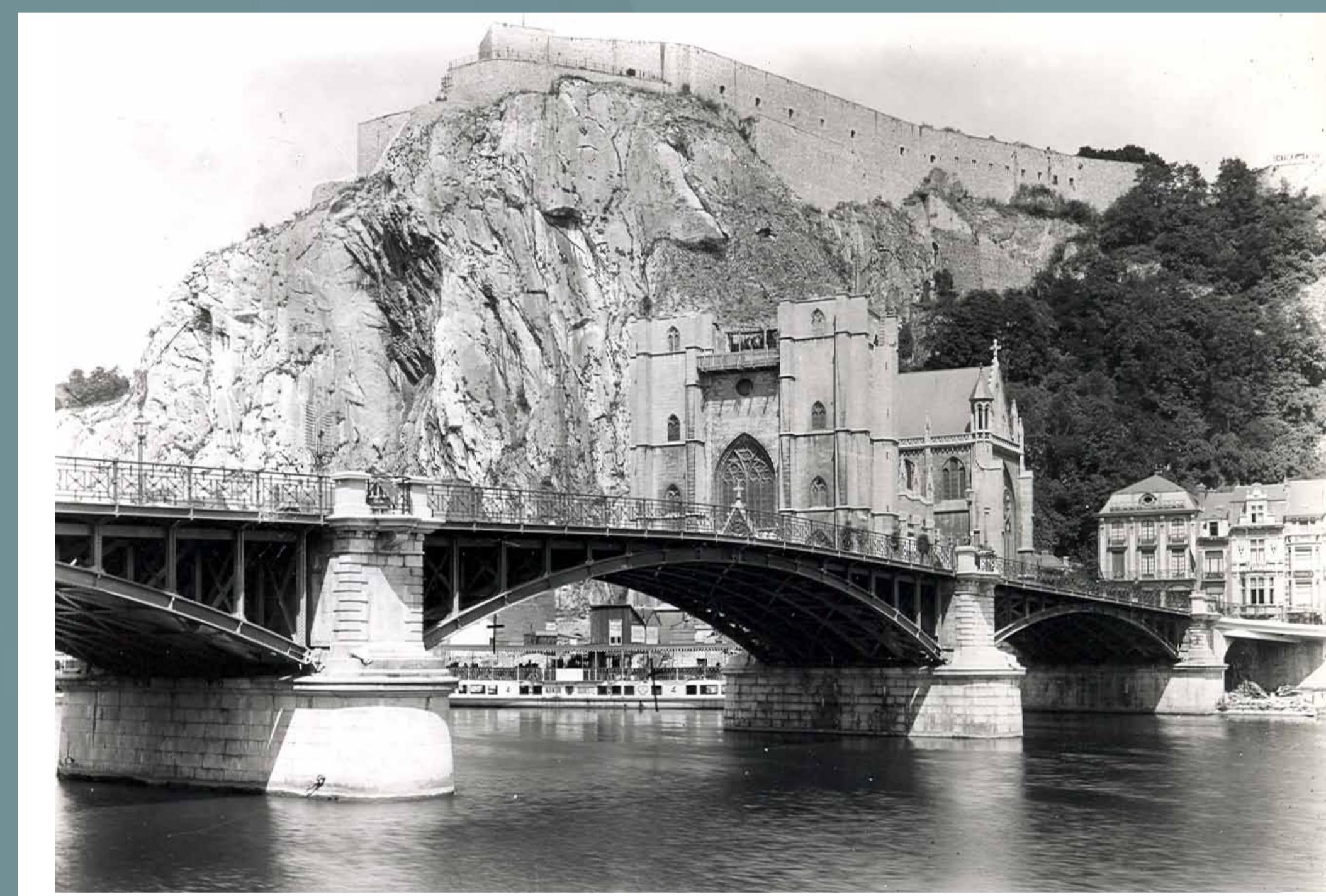
COMME EN 1914, LES ALLEMANDS CONSTRUISENT UNE PASSERELLE EN BOIS EN FACE DE L'HÔTEL DE VILLE.

LE GÉNIE DE L'OCCUPANT RÉPARE LE PONT ET L'OUVRE À LA CIRCULATION CIVILE DÈS LE 1 SEPTEMBRE 1940. CE PONT PROVISOIRE ÉTAIT FAIT DE POUTRES MÉTALLIQUES ET D'UN TABLIER EN BOIS.



19048

25 10 1942



3969



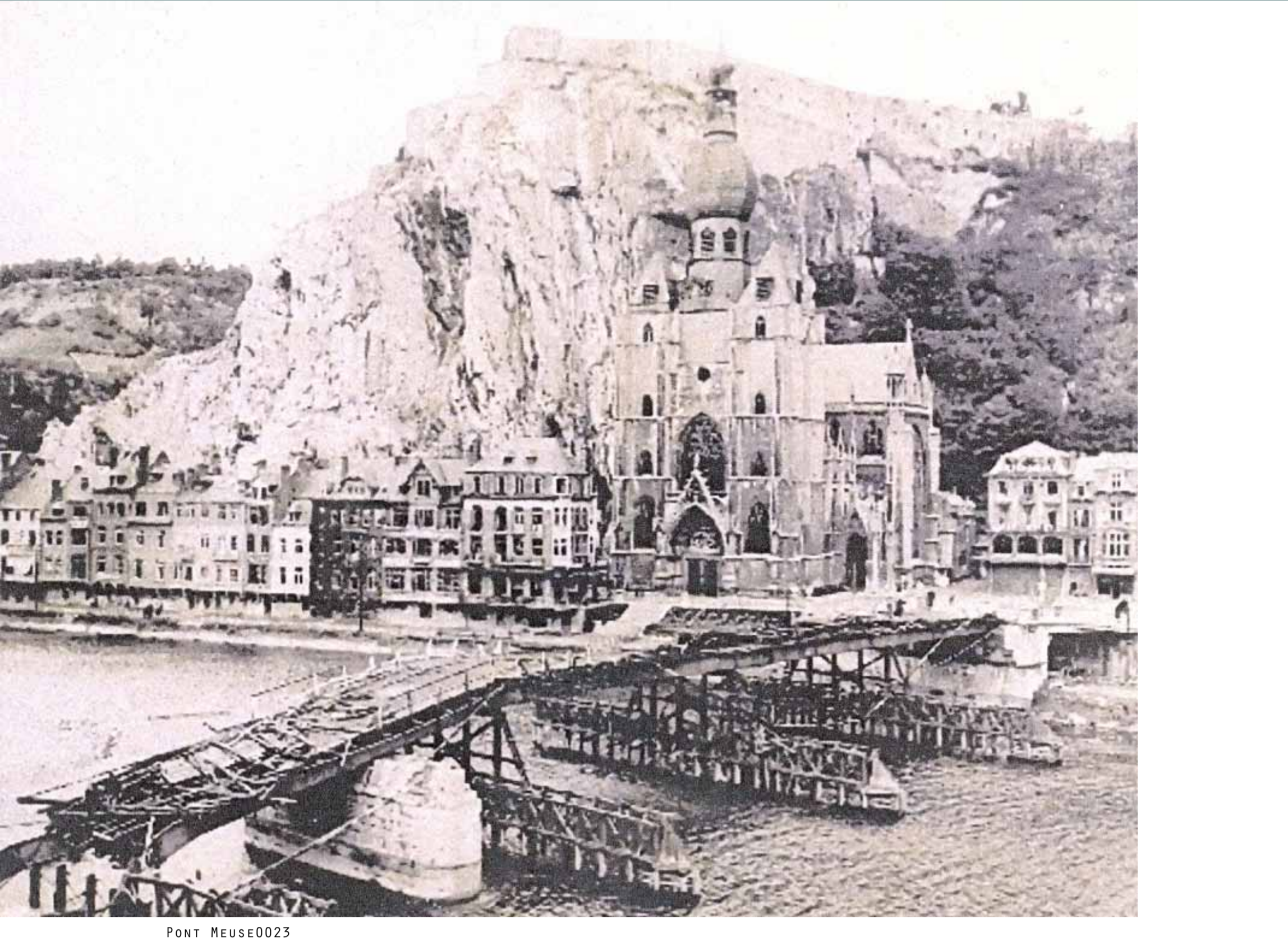
19732

30 03 1926

01 06 1943



3894



03 04 1945



31 03 1947



MAIS LE VENT TOURNE À NOUVEAU EN 1944 ...  
 À L'APPROCHE DES AMÉRICAINS, LES ALLEMANDS FONT SAUTER LE PONT PROVISOIRE LE 3 SEPTEMBRE, DANS L'APRÈS-MIDI. FAUTE D'EXPLOSIFS EN QUANTITÉ SUFFISANTE, LES DÉGÂTS NE SONT QUE PARTIELS, ET L'INFANTRIE AMÉRICAINE PEUT PASSER ET PRENDRE PIED SUR LA RIVE DROITE.  
 LE GÉNIE AMÉRICAIN INSTAURE RAPIDEMENT DEUX PONTS FLOTTANTS ET S'ATTAQUE À LA RECONSTRUCTION D'UN PONT SOLIDE POUR PERMETTRE LE PASSAGE DE L'IMPORTANT CHARROI MILITAIRE EN VUE DE LA CAMPAGNE D'ALLEMAGNE.  
 L'OUVRAGE EST TERMINÉ LE 18 DÉCEMBRE 1944, PEU AVANT L'OFFENSIVE VON RUNDSTEDT QUI, CETTE FOIS, N'ARRIVERA PAS JUSQU'À DINANT.  
 CE PONT EN BOIS SUR POUTRELLES MÉTALLIQUES RENDRA DE BONS ET LOYAUX SERVICES JUSQU'À LA CONSTRUCTION DU NOUVEAU PONT, INAUGURÉ EN 1954.

